



Instructions de course spécifiques Rond Zhik

L'Atlantique

Le Télégramme



23 et 24 SEPTEMBRE 2023

Catégories :

**Windsurfer
Wingfoil
Kitefoil**

Lieu : **LORIENT (Parc océanique de Kerguelen – LARMOR-PLAGE)**

Autorité Organisatrice : **CENTRE NAUTIQUE DE LORIENT**

Grade : **5 A**

Les catégories Windsurfer, wingfoil et kitefoil font partie de la manifestation L'Atlantique Le Télégramme E. Leclerc, mais disposent d'instructions de course spécifiques faisant l'objet du présent document.

Ces catégories seront basées sur le site du parc océanique de Kerguelen à Larmor-Plage, disposant d'un PC organisation spécifique implanté dans le bâtiment du pôle compétition Voile Légère (confirmations d'inscription, émargements, dépose des réclamations), mais relèveront du site principal de Lorient La Base pour les jury (PC Course et salle UCPA) ainsi que pour les animations (repas équipage, remise des prix,...).

Un parking sera réservé sur le site de Lorient La Base pour permettre aux concurrents de rallier ce site en soirée (voir avis de course)

La mention [NP] (No Protest) dans une règle des instructions de course (IC) signifie qu'un bateau ne peut pas réclamer contre un autre bateau pour avoir enfreint cette règle. Ceci modifie la RCV 60.1(a).

La mention [DP] (Discretionary penalty) dans une règle des IC signifie que la pénalité pour une infraction à la règle peut, à la discrétion du jury, être inférieure à une disqualification

1. REGLES

La régata sera régie par :

- 1.1 les règles telles que définies dans *Les Règles de Course à la Voile* (RCV) incluant l'annexe B,
- 1.2 les prescriptions nationales traduites pour les concurrents étrangers, précisées en **annexe**
- 1.3 **Les règlements fédéraux.**
- 1.4 Il sera fait application des :
 - règlement de classe pour les windsurfers (LT)
- 1.5 Les manifestations sportives sont avant tout un espace d'échanges et de partage accessible à toutes et à tous. À ce titre, il est demandé aux concurrent.e.s et accompagnateurs.trice de se comporter en toutes circonstances, à terre comme sur l'eau, de façon courtoise et respectueuse indépendamment de l'origine, du genre ou de l'orientation sexuelle des autres participant.e.s.ou accompagnateurs.trice. Un.e concurrent.e. ou accompagnateur.trice qui ne respecterait pas ces principes pourra être pénalisé selon la RCV 2 ou 69.
- 1.6 En cas de traduction de ces IC, le texte français prévaudra.

2. MODIFICATIONS AUX INSTRUCTIONS DE COURSE

- 2.1 Toute modification aux instructions de course sera affichée **au plus tard 1 heures avant le signal d'avertissement de la course dans laquelle elle prend effet**, sauf tout changement dans le programme des courses qui sera affiché avant 20h00 la veille du jour où il prendra effet.
- 2.2 La dernière phrase de la règle 90.2(c) est modifiée, **des instructions verbales peuvent être données à terre lors du briefing et sur l'eau par l'envoi du « pavillon L » accompagné de signaux sonores.**

3. COMMUNICATIONS AVEC LES CONCURRENTS

- 3.1 Les avis aux concurrents seront affichés sur le **tableau officiel d'information situé sur la façade vitrée Sud du bâtiment Pole compétition voile légère**, à l'exception des avis d'instruction de réclamation (voir§17)
- 3.2 Les avis seront communiqués par WhatsApp :
<https://chatwhatsapp.com/GqgJB3bi79l73zb1Fmc6Ly>
- 3.3 Le PC course est situé en salle « Absolute Dreamer » au 7, rue d'Estiennes d'Orves à Lorient La Base
Les réclamations seront jugées en salle UCPA située sur l'arrière du bâtiment Glorieux 2 près du chapiteau
- 3.4 Sur l'eau, le comité de course a l'intention de veiller et de communiquer sur le canal VHF 08

4. CODE DE CONDUITE [DP] [NP]

- 4.1 Les concurrents et les accompagnateurs doivent se conformer aux demandes justifiées des arbitres.
- 4.2 Lorsque fourni par l'autorité organisatrice (wingfoil, kitefoil et windsurfer sans numéro de voile), les concurrents doivent porter et arborer un dossard quand ils sont sur l'eau, avec un numéro individuel, porté visiblement par-dessus tous les équipements et vêtements.

5. SIGNAUX FAITS A TERRE

- 5.1 Les signaux faits à terre sont envoyés au mât de pavillons situé sur le parking côté ouest du pôle compétition.
- 5.2 Quand le pavillon Aperçu est envoyé, le signal d'avertissement ne pourra pas être fait moins de **20 minutes** après l'affalé de l'Aperçu (ceci modifie Signaux de course).

6. PROGRAMME DES COURSES

- 6.1 Les courses sont prévues selon le programme suivant :
Samedi 23 Septembre :
 - 08h30 à 10h30 : confirmation d'inscription
 - 10h30 : briefing
 - 12h : Mise à disposition du comité de course pour une ou plusieurs courses
 - 18h : heure limite de retour à terreA partir de 18h : repas snacking sur le site de La Base
Dimanche 24 septembre
 - 08h30 : briefing
 - 09h30 : Mise à disposition du comité de course pour une ou plusieurs courses
 - 15h : heure limite de retour à terre
 - 16h30 : remise des prix sous le chapiteau du site de La Base
- 6.2 Les confirmations d'inscription se feront au PC organisation du pôle compétition voile légère
- 6.4 Pour prévenir les coureurs qu'une course va bientôt commencer, un pavillon Orange sera envoyé sur le bateau comité avec un signal sonore **2 minutes** au moins avant l'envoi du signal d'avertissement.
- 6.5 Le dernier jour de la régata, aucun signal d'avertissement ne sera donné après 14h30

7. PAVILLONS DE CLASSE

Les pavillons de classe sont les suivants :

WINDSURFER	PAVILLON de classe
WINGFOIL	Flamme orange et noire
KITEFOIL	Flamme rose et verte

8. ZONES DE COURSE

L'emplacement des zones de course est défini en **annexe ZONES DE COURSE**

9. LES PARCOURS

9.1 Les parcours sont décrits **en annexe PARCOURS**, avec l'ordre dans lequel les marques doivent être passées et le côté duquel chaque marque doit être laissée.

9.2 Les zones de course et les parcours choisis peuvent être décrits et annoncés au briefing coureur, et pourront être affichés sur le tableau officiel.

9.3 Au plus tard au signal d'avertissement, le comité de course indiquera le parcours à effectuer, et, si nécessaire, le cap et la longueur approximatifs du premier bord du parcours. Les signaux définissant le parcours à effectuer sont mentionnées sur un tableau à l'arrière du bateau comité départ.

9.4 Les parcours seront de type (**voir annexes parcours OU instructions au briefing du matin**):

9.4.1 **Course Racing** (UPWIND/DOWNWIND)

9.4.2 **Slalom** (REACHING)

9.4.3 **Longue Distance** (RAID) Les classes concernées seront déterminées la veille en fonction des conditions météo

9.5 Les parcours attribués à chaque classe seront en principe définis lors du briefing. Le type de parcours sera affiché sur un tableau à l'arrière du bateau comité au moins 2 minutes avant l'envoi du signal d'avertissement.

10. MARQUES

Les marques de départ, de parcours, et d'arrivée sont décrites en **annexe Marques de parcours**. **Un seul dispositif permettant de donner des départs UPWIND-DOWNWIND ou des départs SLALOM sera mis en place conformément à cette annexe.**

11. ZONES QUI SONT DES OBSTACLES

Les zones considérées comme des obstacles sont précisées si besoin en **annexe ZONES DE COURSE**.

12. LE DEPART

12.1 La ligne de départ sera entre **le mât arborant un pavillon orange sur le bateau du comité de course et le côté parcours de la marque de départ**.

12.2 *[DP] [NP]* Les planches dont le signal d'avertissement n'a pas été donné doivent éviter la zone de départ pendant la procédure de départ des autres planches.

12.3 Une planche qui ne prend pas le départ au plus tard **3 minutes (1 minutes pour les formats slalom)** après son signal de départ sera classé DNS sans instruction (ceci modifie les RCV A5.1 et A5.2)

12.4 **Procédure de départ :**

Minutes avant le signal de départ	Signal Visuel	Signal Sonore	Signification
3	Pavillon de Classe	Un	Signal d'Avertissement
2	Pavillon U ou Noir	Un	Signal Préparatoire
1	Pavillon U ou Noir affalé	Un long	Une minute
0	Pavillon de Classe affalé	Un	Signal de Départ

Ceci modifie la RCV 26.

13. CHANGEMENT DU BORD SUIVANT DU PARCOURS

Aucun changement de parcours ne sera effectué.

14. L'ARRIVEE

14.1 La ligne d'arrivée sera entre **un mât arborant un pavillon bleu sur le bateau comité de course et le côté parcours de la marque d'arrivée.**

14.2 [DP] Les planches ayant fini et n'étant plus en course, doivent s'écarter de la zone d'arrivée.

15. SYSTEME DE PENALITE

15.1 la RCV 44 est modifiée de sorte que **la pénalité de deux tours est remplacée par une pénalité d'un tour.**

15.2 Une infraction aux règles (à l'exception des RCV du chapitre 2 et des RCV 28 et 31) pourra, après instruction, être sanctionnée d'une pénalité inférieure à DSQ.

16. TEMPS CIBLE ET TEMPS LIMITES

16.1 Les temps limite et les temps cibles sont :

Format	Temps cible	Temps limite pour finir après le 1 ^{er}
Slalom	3-5 mn	50 % du temps de course du premier ou de la première
Course Racing	15 -20mn	50 % du temps de course du premier ou de la première
Raid	45-60mn	50 % du temps de course du premier ou de la première

16.2 Les planches ne finissant pas dans le temps limite après la première planche **de sa catégorie** ayant effectué le parcours et fini seront classés DNF (ceci modifie les RCV 35, A4 et A5).

16.3 Le non-respect du temps cible ne sera pas un motif de réparation (ceci modifie la RCV 62.1(a)).

17. DEMANDES D'INSTRUCTION

17.1 Pour chaque classe, le temps limite de réclamation est de **60 minutes** après que la dernière planche a fini la dernière course du jour ou après que le comité de course a signalé qu'il n'y aurait plus de course ce jour, selon ce qui est le plus tard. L'heure sera affichée sur le tableau officiel d'information du pôle compétition.

17.2 Des formulaires de demandes d'instruction sont disponibles au pôle compétition de Kerguelen

17.3 Des avis seront affichés au **tableau officiel d'information situé sous le chapiteau du site de La Base** au plus tard **30 minutes** après le temps limite de réclamation pour informer les concurrents des instructions dans lesquelles ils sont parties ou appelés comme témoins. Ils seront relayés sur WhatsApp.

Les instructions auront lieu dans la salle du jury situé en salle UCPA du bâtiment Glorieux 2 sur le site de La Base. Elles commenceront à l'heure indiquée au tableau officiel d'information.

18. CLASSEMENT

18.1 **Une course** doit être validée pour valider la compétition.

18.2 Courses retirées :

a) Quand moins de **3 courses** ont été validées, le score d'un bateau dans une série sera le total des scores de ses courses.

b) Quand **3 courses à 7 courses** ont été validées le score d'un bateau sera le total de ses scores dans

toutes les courses en retirant **son plus mauvais score**,

c) Quand de **8 à 12 courses** ont été validées, le score d'un bateau dans une série sera le total des scores de ses courses à l'exclusion de **ses deux plus mauvais score**.

d) Quand **13 courses** ou plus ont été validées, le score d'un bateau dans une série sera le total des scores de ses courses à l'exclusion de **ses trois plus mauvais scores**

19. REGLES DE SECURITE [DP][NP]

19.1 **Un élargement (sortie et retour) sera mis en place.**

A chaque sortie et retour à terre, y compris lors d'un retour à terre signalé par les pavillons AP/H ou N/H, un élargement sera mis en place au pôle compétition de Kerguelen.

Cet élargement est obligatoire et doit être effectué par le coureur avant le départ sur l'eau et au retour à terre.

(i) L'élargement sera ouvert **une heure** (01H00) avant l'heure prévue au programme pour le premier signal d'**avertissement** du jour.

(ii) Heures limites pour élarger :

Au départ : heure du signal d'avertissement de la première course du jour,

Au retour à terre : heure limite du dépôt des réclamations ou une heure après l'envoi des pavillons AP/H ou N/H sur l'eau.

(iii) **L'élargement départ** est obligatoire même le premier jour : la confirmation des inscriptions ne fait pas office d'élargement départ !

(iv) Chaque omission d'élargement sera sanctionnée par l'application d'une **pénalité de 10%** sans instruction en modification de la RCV 63.1, calculée suivant les dispositions de la RCV44.3(c)

19.2 Un coureur qui abandonne une course doit le signaler au comité de course aussitôt que possible

- 19.3 Les coureurs doivent se conformer aux instructions du Beach Marshall **sur la plage.**
- 19.4 Pour des raisons de sécurité, un bateau de surveillance peut contraindre un coureur d'accepter une remorque et d'être ramené à terre.
- 19.5 La navigation est rigoureusement interdite dans les zones de baignade.
- 19.6 **[DP] Matériels de sécurité :**
Il est de la responsabilité des concurrents de se conformer à la réglementation D240.
Combinaison isothermique jambes longues d'une épaisseur min. de 1,5mn portée intégralement,
Port du casque conforme : EN 1385 pour les catégories Wingfoil et Kitefoil
Port des équipements individuels de flottabilité (50 NW) pour les catégories Wingfoil et Kitefoil
Veste ou gilet d'impact pour les catégories Wingfoil et Kitefoil
Le moyen de repérage lumineux n'est exigé que pendant les parcours RAID (Flash light div 240)
- 20. REMPLACEMENT DE CONCURRENTS OU D'EQUIPEMENT**
[DP] Le remplacement d'équipement endommagé ou perdu ne sera pas autorisé sans l'approbation du comité de course. Les demandes de remplacement doivent lui être faites à la première occasion raisonnable.
- 21. CONTROLES DE JAUGE ET D'EQUIPEMENT**
Une planche ou son équipement peuvent être contrôlés à tout moment pour vérifier la conformité aux règles de classe et aux instructions de course.
- 22. BATEAUX OFFICIELS**
Les bateaux officiels sont identifiés par un pavillon Zhik.
- 23. ACCOMPAGNATEURS**
- 23.1 *[DP] [NP]* Les accompagnateurs doivent rester en dehors des zones où les planches courent depuis le signal préparatoire de la première classe à prendre le départ jusqu'à ce que tous les planches aient fini ou abandonné ou que le comité de course signale un retard, un rappel général ou une annulation.
- 23.2 *[DP] [NP]* Les bateaux accompagnateurs pourront être identifiés.
- 23.3 La réglementation des conditions d'intervention des accompagnateurs sur les compétitions de la FFVoile s'appliquera.
- 24. EVACUATION DES DETRITUS**
Les débris peuvent être placés à bord des bateaux officiels
- 25. EMBLEMES**
[DP] Il n'y aura pas de parc coureur gardienné à l'intérieur de l'enceinte du Parc Océanique de Kerguelen.
- 26. PRIX**
Des prix seront remis pour chaque série à partir de 16h30 le dimanche 24 septembre comme suit :
- Jusqu'à 5 inscrits : 1 lot
- Entre 6 et 10 inscrits : 2 lots
- Plus de 10 inscrits : 3 lots

ARBITRES DESIGNES :

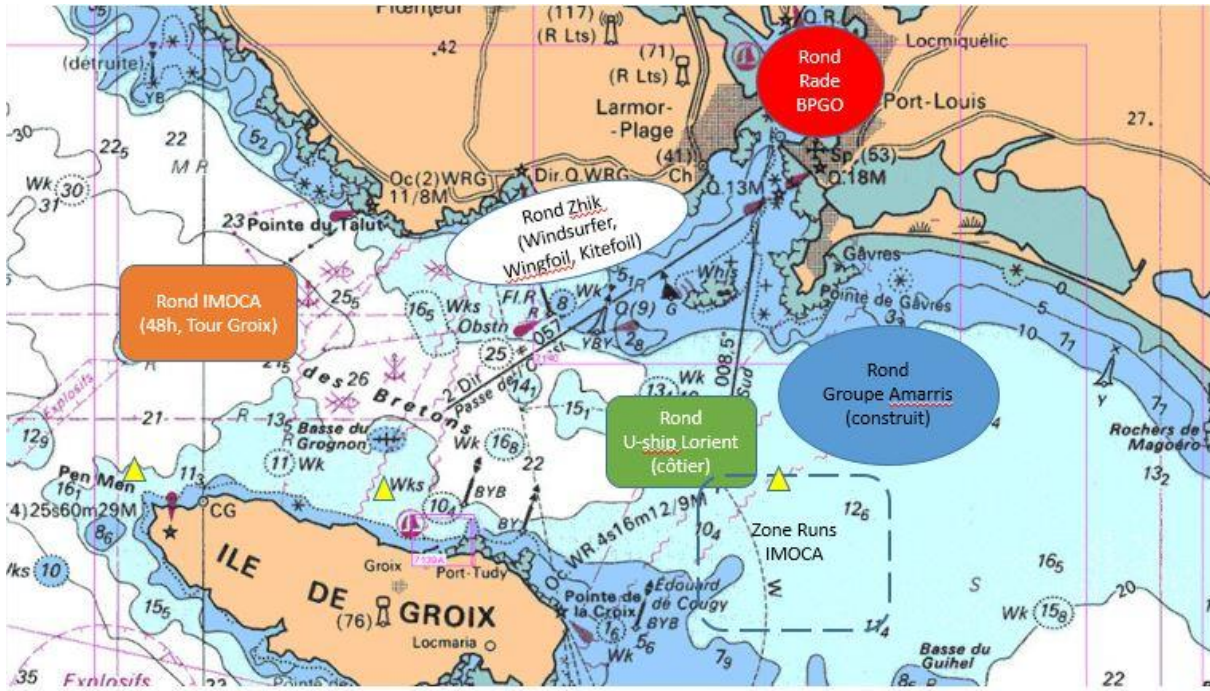
Président du comité de course : Eric Bournot
Comité de course adjoint : Marc Hallais
Président-e du jury : François Lozachmeur



Rond Blanc Zhik glisse
Groupe WhatsApp

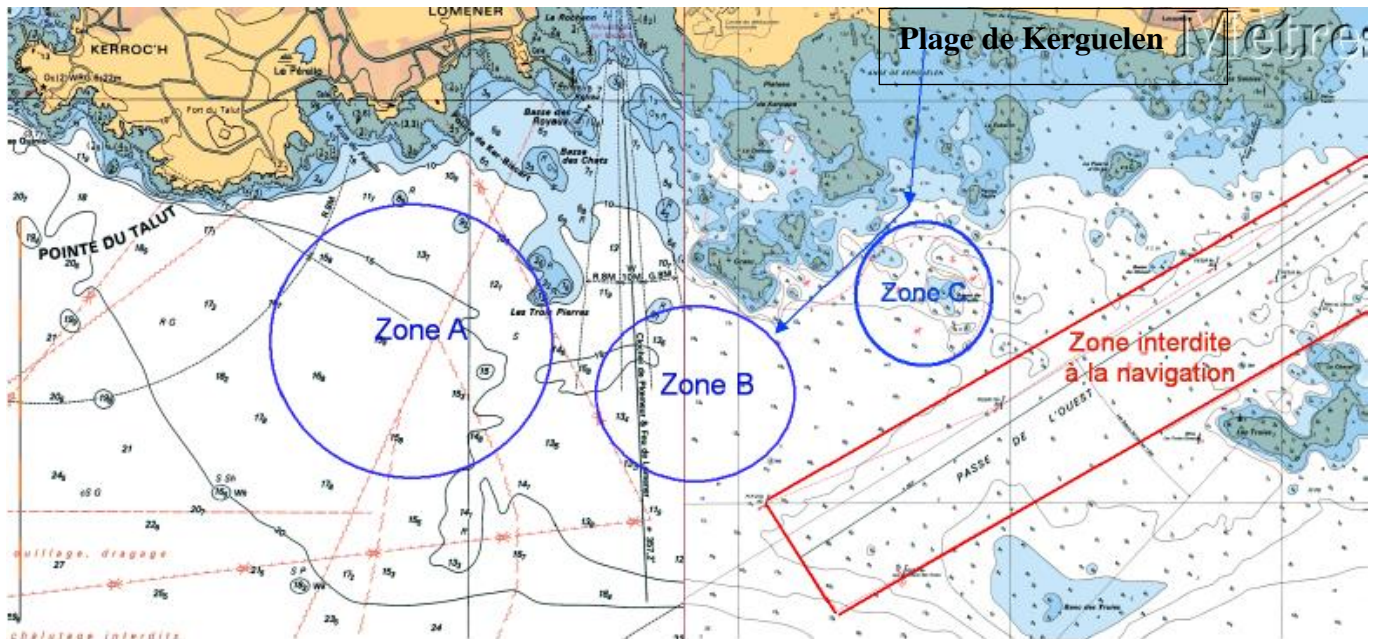


ANNEXE ZONES DE COURSE



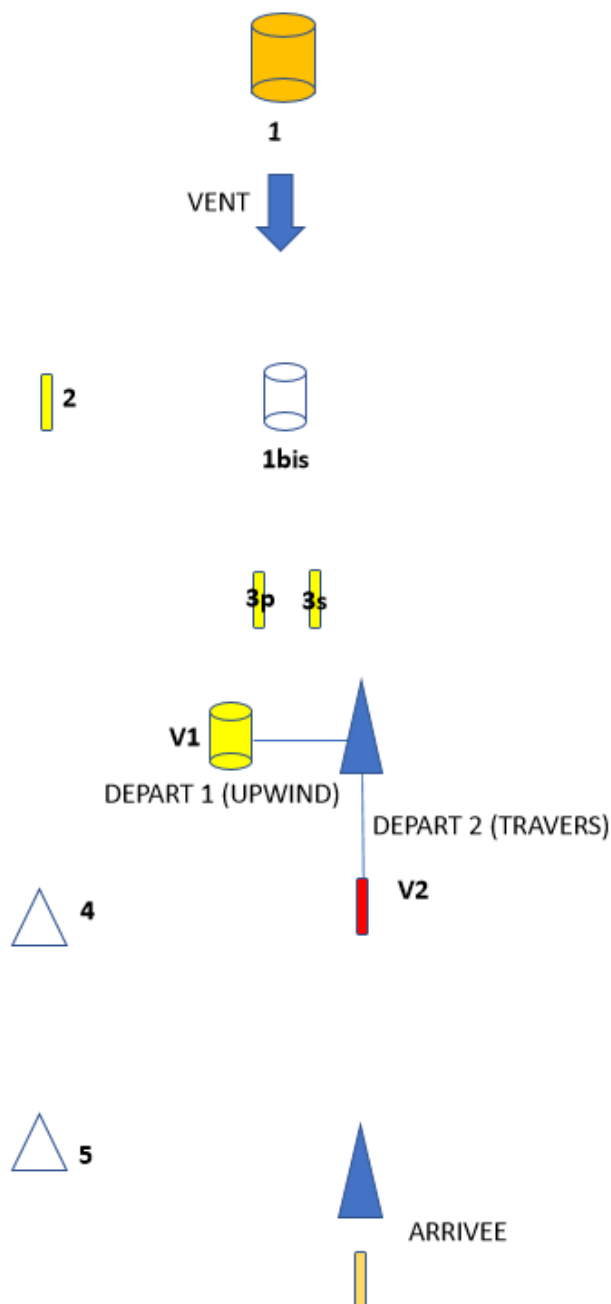
■ Zones de départ
 ● Zones de parcours construits
 ▲ Bouées optionnelles

Zones de course de l'Atlantique Télégramme E. Leclerc 2023



Zones de course rond Zhik

ANNEXE DEFINITION DES MARQUES DE PARCOURS



Bouée 1 : cylindrique orange

Bouée 1bis : cylindrique blanche

Bouée 2 : « frite » jaune

Porte 3s-3p : « frites » jaunes

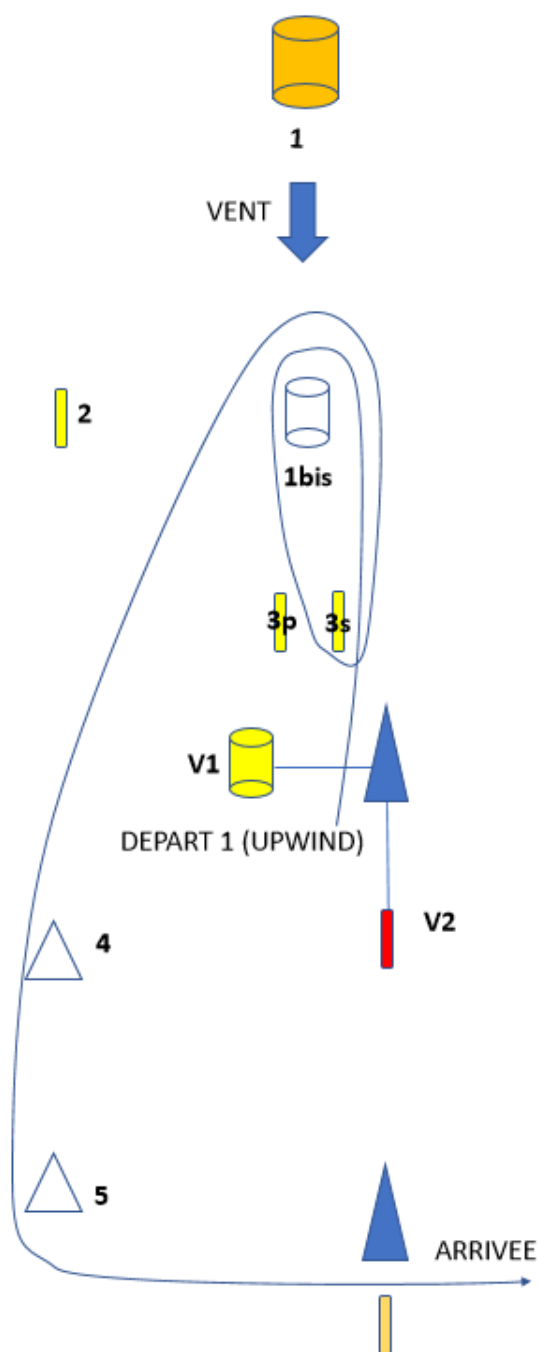
Bouées 4 et 5 : coniques blanches Cap Lorient

Bouée Viseur 1 : cylindrique Uship jaune

Bouée Viseur 2 : « frite » rouge

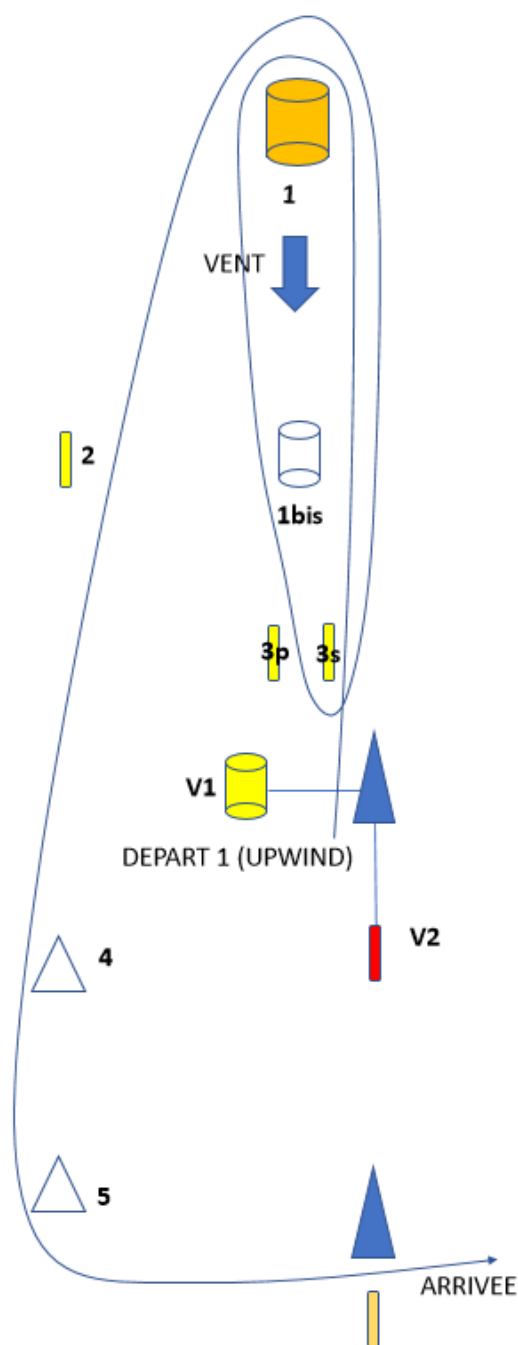
Marque arrivée : « frite » orange

ANNEXE PARCOURS RACING



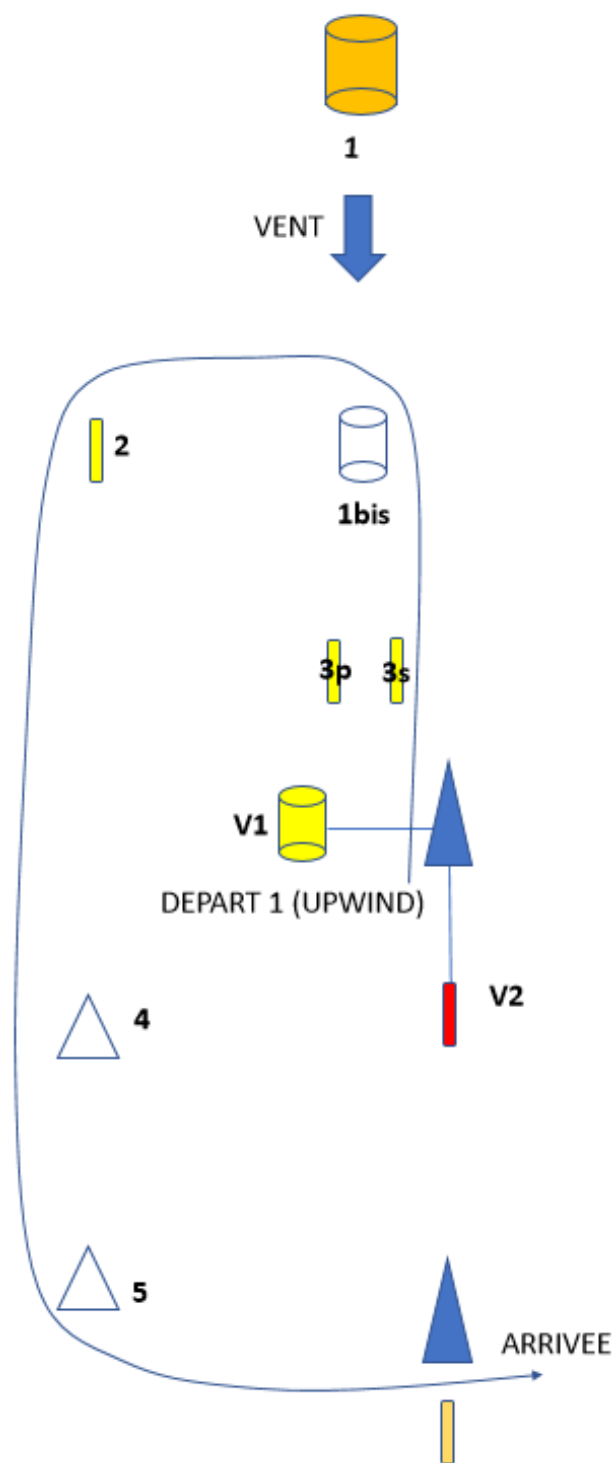
Parcours P1 :

Départ Upwind -1bis à babord - porte (3s-3p) – 1bis à babord -4 à babord – 5 à babord -
Arrivée entre bateau comité et frite orange



Parcours P2 :

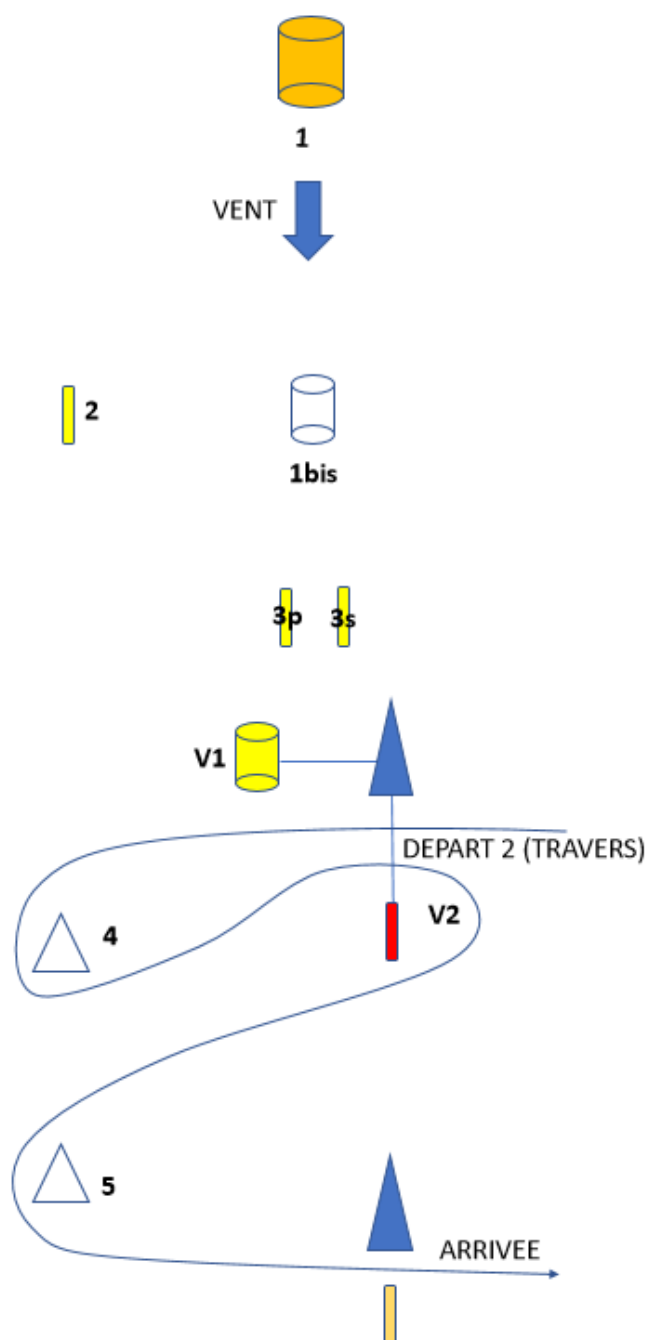
Départ Upwind – 1 à babord– porte (3s-3p) – 1 à babord– 4 à babord– 5 à babord -Arrivée entre bateau pavillon bleu et frite orange



Parcours P3 :

Départ Upwind -1bis à babord - 2 à babord -4 à babord – 5 à babord - Arrivée entre bateau comité et frite orange

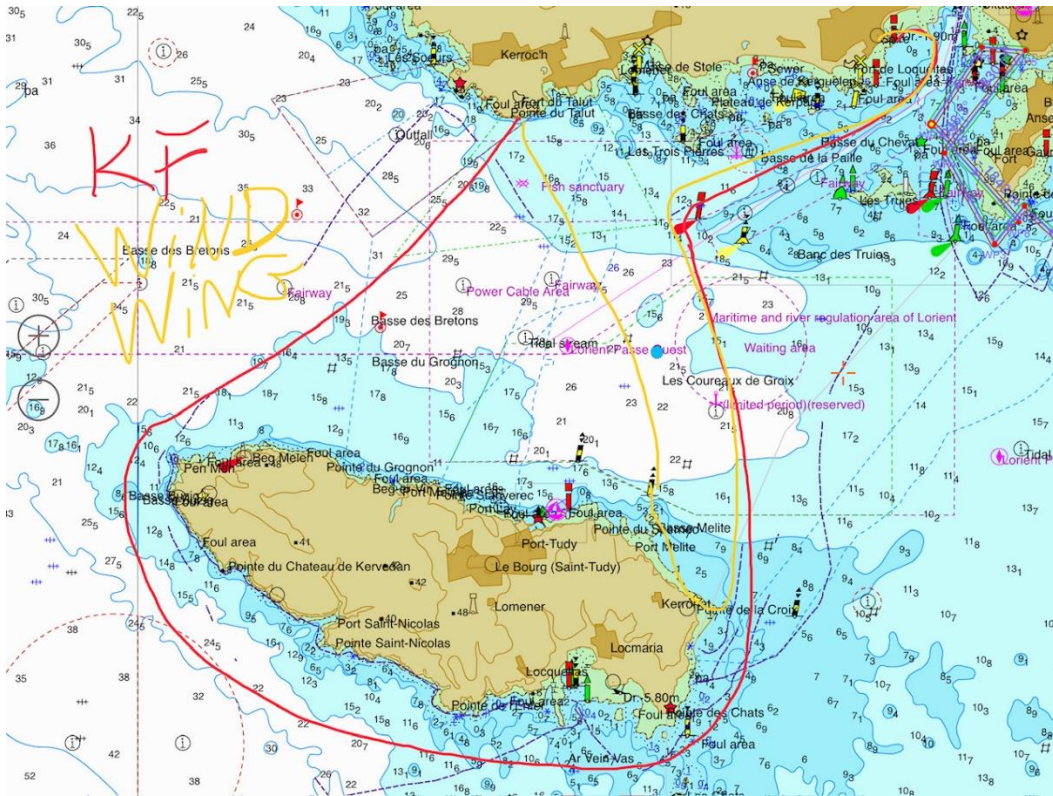
ANNEXE PARCOURS SLALOM



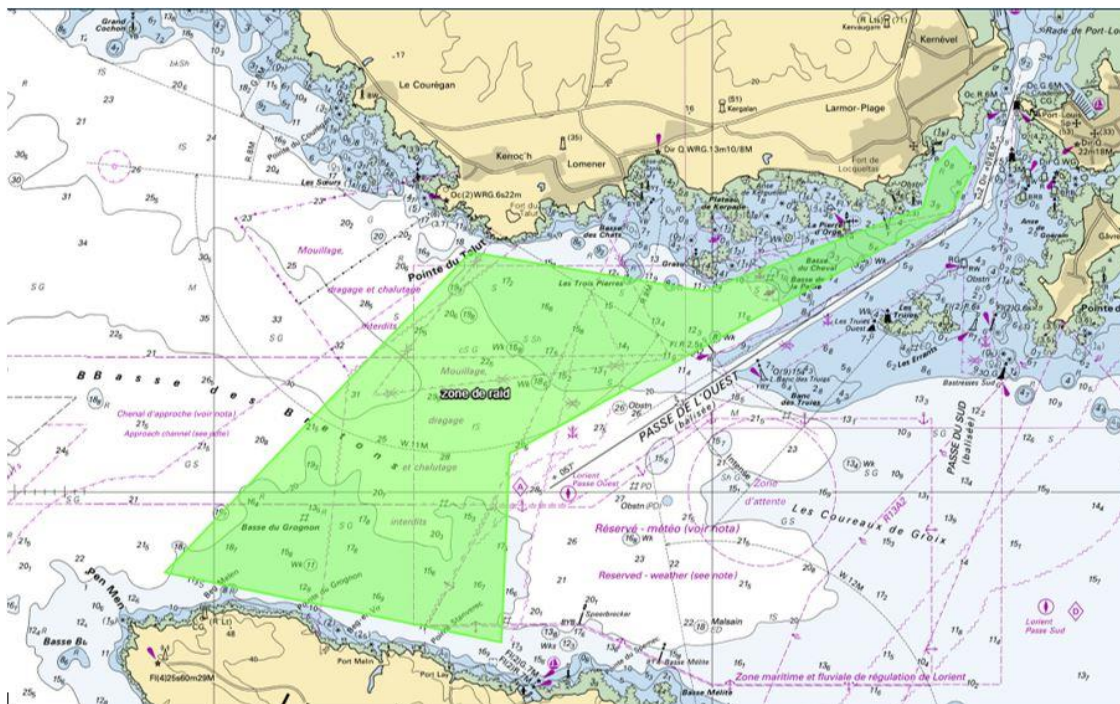
Parcours P4 :

Départ travers – 4 à babord – V2 à tribord – 5 à babord- Arrivée entre bateau pavillon bleu et frite orange

ANNEXE PARCOURS RAID



Projets de parcours RAID pour les catégories KITEFOIL (rouge) et WINGFOIL (jaune)



Zone de RAID